



#YOMECUIDO

# INFORME ANUAL 2025



**Ubicación:** Torreón, Coahuila.

**Naturaleza jurídica:** Asociación Civil sin fines de lucro.

**Población:** Atención Integral a Mujeres con Cáncer de Mama.

### **Datos de contacto:**

Avenida Abasolo 1044 oriente. Colonia Centro. Torreón,  
Coahuila. México. Código Postal: 27000

Correo: [contacto@mujeressalvandomujeres.com](mailto:contacto@mujeressalvandomujeres.com)

Teléfono: **871 718 8264**

Sitio Institucional: [Mujeres Salvando Mujeres](http://Mujeres Salvando Mujeres)

Facebook: [Mujeres Salvando Mujeres](https://www.facebook.com/Mujeres Salvando Mujeres)

**Mujeres Salvando Mujeres, A.C., se encuentra inscrita en el Registro Federal de las Organizaciones de la Sociedad Civil y Donataria Autorizada por el SAT en México.**

## Índice

- 1** Mensaje de la Presidencia
- 2** Prospectiva Institucional
- 7** Principales Acciones
- 8** Cáncer de Mama en Coahuila
- 9** Cáncer de Mama en la Región Metropolitana Laguna
- 10** Programa de Educación en Salud Mamaria
- 11** Programa de Detección Oportuna de Cáncer de Mama
- 12** Cirugías para Cáncer de Mama
- 17** Impacto de Atención Oportuna
- 18** Programa de Mastografía
- 19** Prótesis Mamarias
- 20** Sesiones de Apoyo para Pacientes y Familiares
- 21** Taller de Yoga
- 23** Acompañamiento Tanatológico
- 24** Terapia Psicológica
- 25** Fisioterapia
- 26** Pelucas Oncológicas
- 27** Programa de Voluntariado
- 28** Ingresos 2025
- 29** Egresos 2025
- 30** Procuración de fondos
- 31** Alianzas estratégicas
- 32** Nuestros donantes

## Mensaje de la Presidencia.



El diagnóstico de cáncer de mama, implica no solo un problema grave de salud pública en México, factores específicos incrementan el impacto de esta enfermedad en la Comarca Lagunera de Coahuila y Durango.

Desde hace 13 años trabajamos infatigablemente, en la implementación de programas encaminados a la: concientización, prevención, diagnóstico oportuno y tratamiento quirúrgico; los cuales son claves para que las mujeres con cáncer de mama obtengan mejores resultados y con ello una mejor calidad de vida.

En Mujeres Salvando Mujeres, A.C., tenemos el férreo compromiso que ninguna mujer enfrente en solitario el cáncer de mama, de manera permanente contamos con programas de fortalecimiento emocional y acompañamiento a las mujeres que atraviesan la enfermedad.

Cada año representa nuevos retos, enfrentarlos con éxito, no sería posible sin la colaboración, confianza y pasión del increíble grupo de voluntarios, donantes, consejo directivo, aliados y pacientes.

Gracias a todos por confiar en Mujeres Salvando Mujeres, A.C.

Dra. Yazmín del Rayo Rivas Ortíz  
Presidenta

## Prospectiva Institucional.

El tercer sector en el País simboliza para la ciudadanía en general, aquellos espacios que representan el alivio ante diversas situaciones que surgen a raíz, por ejemplo: de un evento natural imprevisto, un accidente en cualquiera de sus dimensiones, un diagnóstico desde antes de nacer que significará adaptarse a nuevos escenarios de vida, un diagnóstico inesperado y acompañado de un duelo que aparece a la par de la temida noticia y debido a la inestabilidad nacional, ahora también se suman todas aquellas personas que, de la noche a la mañana deben convertirse en las voces de los ausentes en distintas palestras a nivel municipal, estatal y federal.

Sin embargo, es imperativo que el tercer sector evolucione de la misma forma que evoluciona la sociedad; ya no basta el asistencialismo, no es suficiente el que un grupo de personas que voluntariamente sumen esfuerzos para un bien común. Desde lo internacional hasta lo regional, imperan herramientas de medición, indicadores que otorguen resultados que abordan el impacto, la incidencia, la transparencia, la profesionalización, la institucionalidad, el posicionamiento y reputación; que son elementos fundamentales que se convierten en una asertiva toma de decisiones de un consejo activo e involucrado con el quehacer de las instituciones, la vinculación, articulación y colaboración con otras entidades con el propósito de generar mayores y mejores mecanismos en la procuración de fondos, participación en mesas públicas que desarrollen, propongan y atiendan alternativas para esa ciudadanía que se acerca a las instituciones.

Es por ello que, Mujeres Salvando Mujeres A.C., inicia con un proceso de transformación desde lo interno con la firme convicción que todo cuanto sea realizado, se traducirá en beneficios para las usuarias y comunidad que con ésta se relacione directa o indirectamente.



***Invertimos con propósito.***  
Cada peso cuenta, y cada acción impacta.



Somos un grupo de profesionales, mujeres y hombres entregados y entusiastas que, están al servicio de la comunidad femenina en condiciones de vulnerabilidad, ante el padecimiento de cáncer de mama en nuestra comarca lagunera.

### **Objetivo.**

Incrementar el índice de detección de casos con lesiones temprana y/o precursores de cáncer de mama en mujeres de la comarca lagunera a través de estrategias integrales.

### **Misión.**

Evitar la muerte por cáncer de mama y brindar acompañamiento multidimensional que se enfoque en el apoyo para superar el padecimiento en curso.

### **Visión.**

En cinco años, ser la organización civil líder en diagnóstico temprano, educación, generación de nuevos conocimientos en cáncer de mama y acompañar a las mujeres que padecen la enfermedad.

## Nuestros Valores.



El corazón de nuestra asociación se basa en la **integridad** y el **respeto** a la vida.

## Nuestros pilares son:



### EMPATÍA

Entendemos el proceso emocional y físico de cada mujer.



### EQUIDAD

Brindamos apoyo sin distinción de origen, religión o nivel socioeconómico.



### DIGNIDAD

Prohibimos cualquier forma de discriminación o juicio hacia las usuarias.



### CONSENTIMIENTO

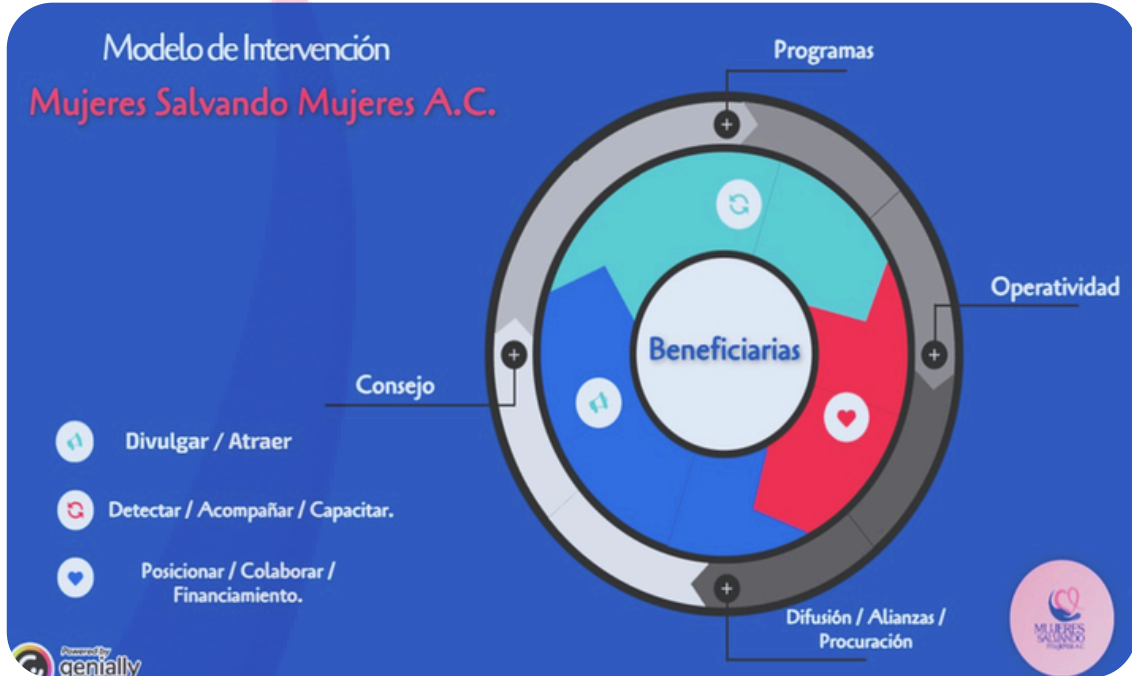
Aseguramos que cada mujer comprenda sus estudios y opciones de tratamiento de forma clara y sin tecnicismos innecesarios.



### TRANSPARENCIA

Manejo honesto de recursos y diagnósticos.

## Nuestro Modelo de Intervención.



## Nuestros Ejes Transversales.

**¿cuándo debo explorarme?**  
La autoexploración es un hábito, no una emergencia.

La autoexploración mamaria debe realizarse una vez al mes, preferentemente después del periodo menstrual.

No sustituye estudios médicos, pero sí ayuda a conocer tu cuerpo y detectar cambios a tiempo.

**ESCUCHARTE TAMBIÉN ES CUIDARTE.**

Atención a la Salud.  
Programa de Voluntariado.  
Difusión y Comunicación.  
Alianzas Estratégicas.

**El arte como medicina.**

Encuentra tu paz con nosotros.

PREGUNTA POR LOS CURSOS Y TALLERES

**¿Sin seguridad social?**  
Nosotros te apoyamos.

Para diagnósticos confirmados o sospechas altas.

**MUJERES SALVANDO mujeres A.C.**

**Rotary**

**MUJERES SALVANDO mujeres A.C.**

**ENTREGA DE PRÓTESIS MAMARIAS**

Club Rotario Cd. Juárez, Club Rotario Torreón y Mujeres Salvando Mujeres A.C  
Tenemos la cordial invitación a nuestra 2da entrega de prótesis mamarias

**SABADO 07 DE FEBRERO DE 2026  
A LAS 9:30 HORAS  
EN EL LOBBY DE LA EXPOCENTER DE TORREÓN**

EXPOCENTER: Periférico Raúl López Sánchez, Zona Industrial CP. 27018, Torreón, Coah.

## Líneas de Trabajo Estratégicas.

### Acompañamiento Personalizado por la Asociación.

El corazón y razón de ser de Mujeres Salvando Mujeres A.C., son las usuarias que acuden a la asociación en búsqueda de una respuesta a sus inquietudes respecto de su condición médica, por tanto, el *acompañamiento personalizado* por todos quienes conformamos la institución, otorgamos desde nuestras áreas de conocimiento un camino libre de toda etiqueta o juicio que quizá, las usuarias hayan recibido en un proceso tan confuso y doloroso que se traduce en cáncer de mama.

### Fortalecimiento Institucional.

En la actualidad, el *fortalecimiento institucional* se convierte en un tema fundamental y que, la asociación lo considera indispensable, de lo contrario, estaría al margen de las oportunidades que el ecosistema ofrece cotidianamente; es por ello que, desde el consejo hasta el área administrativa, permanecen activas durante todo el año y de esta forma, las usuarias continúan con atención de primer nivel.

### Alianzas estratégicas e Inversión social.

Una de las principales actividades del consejo es proporcionar al área administrativa las vías adecuadas e institucionales para lograr alianzas estratégicas con los diversos actores en la región y el estado; con el propósito de transformar dichas alianzas en la inversión social necesaria en beneficio tanto de los sectores involucrados como de las usuarias de la asociación.

### Formación Interinstitucional.

La estructura organizacional de la asociación, nos brinda la flexibilidad para que, a través de los programas de voluntariado, así como de las alianzas estratégicas, contemos con una *formación interinstitucional permanente*. Uno de los pulsos más importantes en la institución es entonces, los programas de voluntariado.

### Principales Acciones.

**Detección Temprana.**

**Tratamiento Oportuno.**

**Educación y Capacitación.**

**Grupo de Apoyo a Pacientes.**

**Comunicación Permanente.**

**Atención Emocional.**

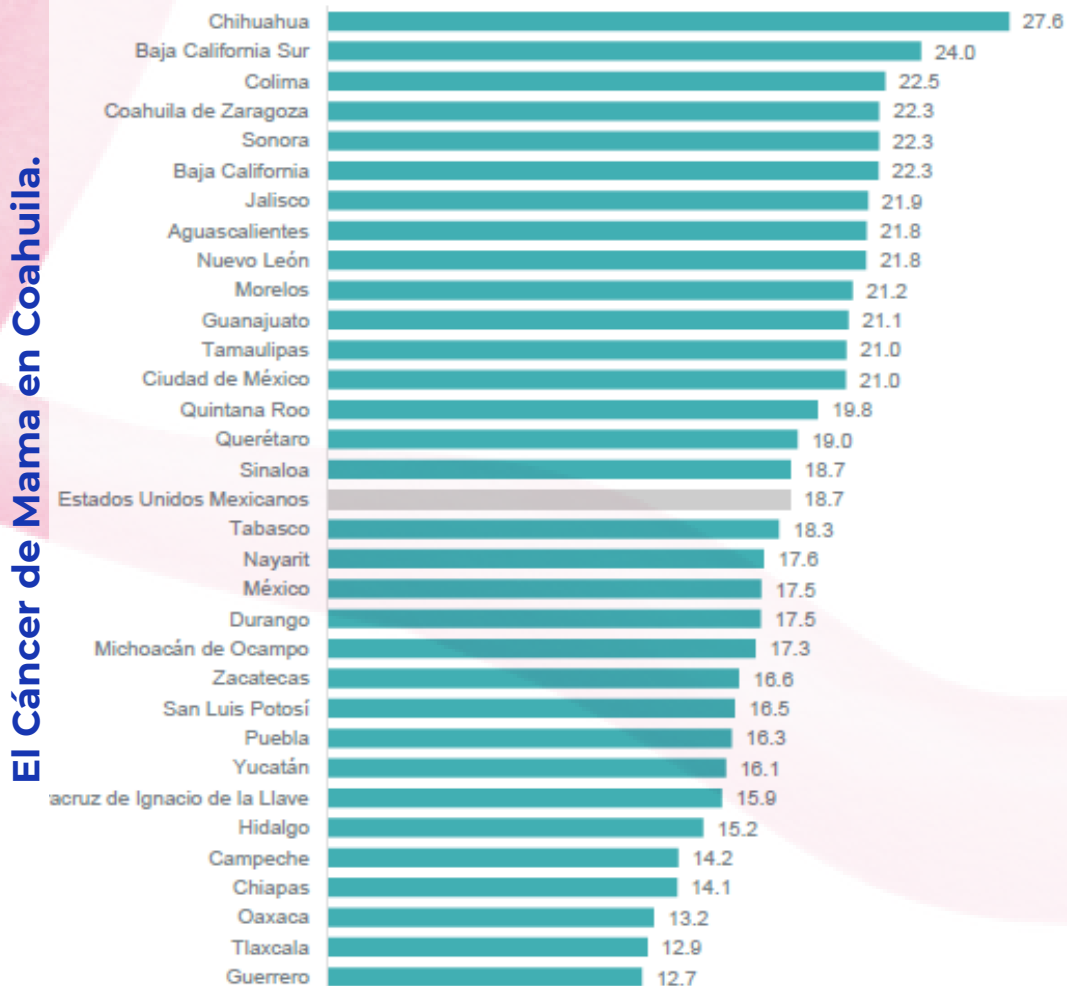
El cáncer de mama es el tumor maligno más frecuente de las mujeres en Coahuila. En 2024, el cáncer de mama fue la primera causa de muerte entre los tumores malignos; 99.2 % ocurrieron en mujeres.

La tasa de defunción por cáncer de mama en mujeres de 20 años y más fue en 2024 de 18.7 muertes por cada 100 mil mujeres.

Nuestro estado, según las estadísticas de INEGI, muestra una de las tasas más altas de mortalidad por esta enfermedad, Coahuila reporta 22.3 por cada 100 mil mujeres, situándose en el cuarto lugar en defunciones por cáncer de mama a nivel nacional.

Cada tercer día una mujer coahuilense, muere por esta causa. Las razones están relacionadas con factores asociados a las mujeres, al sistema de salud y a la vulnerabilidad económica.

Gráfica 3  
Defunciones registradas de mujeres de 20 años y más por cáncer de mama, según entidad federativa de residencia 2024 (tasa estandarizada por cada 100 mil mujeres)<sup>17</sup>



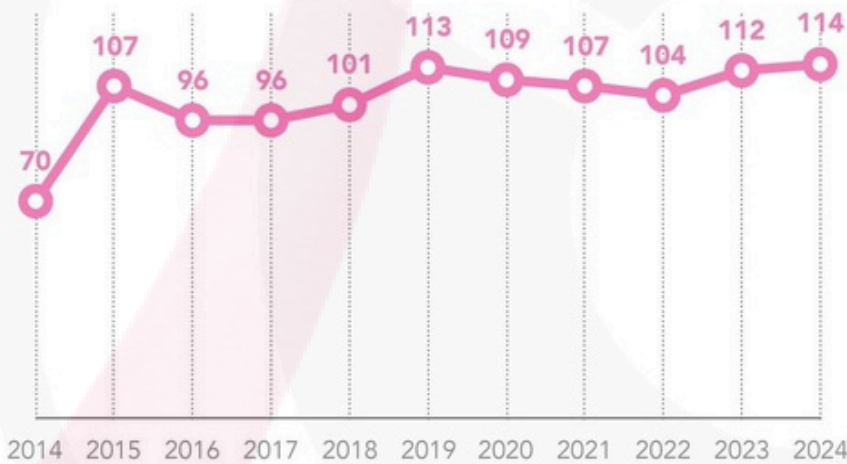
El Cáncer de Mama en Coahuila.

## El Cáncer de Mama en la Región Laguna.

# MORTALIDAD POR CÁNCER DE MAMA EN LA LAGUNA

En 10 años, el número de muertes por cáncer de mama se ha incrementado un 63%

Muertes registradas a causa de la enfermedad



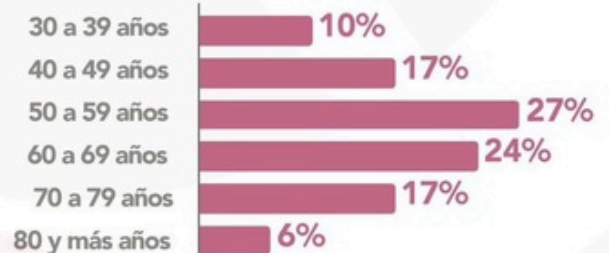
Mortalidad por tipos de cáncer

TIPO DE CÁNCER	MUERTES EN 2024
 De Colón	125
 De Mama	114
 De Pulmón	83
 De Cuello Uterino	44
 De Ovarios	40

Mortalidad por escolaridad



Mortalidad por edad



Cada tres días, 1 mujere fallece a consecuencia del cáncer de mama en la Laguna

FUENTE: INEGI, Estadísticas de mortalidad. Datos históricos en Mujeres

Observatorio  
de la Laguna  
al vivimos...

## Programa de Educación en Salud Mamaria.



**4000** mujeres y hombres capacitados.

**74** empresas e instituciones públicas y privadas.

## Programa de Detección Oportuna de Cáncer de Mama.

Diagnóstico y tratamiento quirúrgico de Cáncer de Mama a mujeres sin seguridad social ni recursos económicos.

En las mujeres, donde por medio de mastografía o ultrasonido mamario se encuentran lesiones cuyo diagnóstico requiere de la realización de **biopsias por aguja de corte o trucut**, brindamos este servicio, de manera totalmente gratuita y rápida, gracias a los Médicos Radiólogos y Oncólogos quienes realizan estos procedimientos.

Esto significa, **reducción en los tiempos para iniciar tratamiento inmediatamente y lograr una mejor sobrevida.**



Gracias al apoyo económico de la Fundación del Empresariado Coahuilense (FEC) se llevaron a cabo **15 procedimientos de biopsias trucut en 2025.**



## Cirugías para Cáncer de Mama.

Hay mujeres que requieren tratamiento quirúrgico hospitalario. Gracias al **convenio** establecido con **Sanatorio Español**, que inició el 01 de octubre de 2025, durante dos años el hospital cubrirá los gastos hospitalarios para los procedimientos quirúrgicos de las pacientes que requieran alguna **biopsia con marcaje o mastectomía**. La población seleccionada, la más vulnerable, hace realidad el acceso a la salud, que se desprende de este programa.



Derivado de este convenio, los resultados al mes de diciembre de 2025: se han realizado **4 cirugías** en el Sanatorio Español.

## Población de Incidencia.

El Objeto Social de Mujeres Salvando Mujeres, A.C., establece claramente la población que es atendida por la institución, sin embargo, se convierte en tarea fundamental, que todos nuestros grupos de interés, conozcan el perfil de las pacientes. Presentando además de los indicadores, el rostro de una de ellas, a quien para efectos de esta presentación, le llamaremos “**Lucía**”, que confía en nuestra labor.

## Indicadores Socioeconómicos de las Pacientes.

**Edad**

**Rango: 15- 91 años.**

**Promedio de edad: 44 años.**

**Número de hijos por paciente: 3**

**Edad hijos promedio: 18 años.**

**Promedio de los integrantes de la familia: 4**

**Ingreso mensual familiar: 10,083 pesos mexicanos.**

**Trabajo formal: ninguna paciente.**

**Trabajo informal: 37**

**Sin trabajo. Ama de casa: 35**



## Área Geográfica de Influencia.

Una de las características de la Zona Metropolitana Laguna y que, para toda asociación se convierte en un reto cotidiano, reside en que somos más de 18 municipios que pertenecen a dos estados de la República: Coahuila y Durango. Por tanto, Lucía como muchas de nuestras pacientes, su lugar de origen le confiere quizá, más limitaciones tanto en lo laboral como en el acceso a la salud. Mujeres Salvando Mujeres, A.C., no hace distinciones por la ubicación geográfica de las beneficiarias.

Municipio	No. de Mujeres que solicitaron atención.
Torreón, Coahuila.	73
Viesca, Coahuila.	1
Francisco I. Madero, Coahuila.	2
Gómez Palacio, Durango.	22
Lerdo, Durango.	5
Mapimí, Durango.	1
Ceballos, Durango.	1
San Luis Cordero, Durango.	2
Tlahualilo, Durango.	1
<b>Total</b>	<b>108</b>



## Etapa Clínica del Cáncer de Mama.

Lucía, al pertenecer a la población que atiende Mujeres Salvando Mujeres, A.C., llega a la asociación, ya sea porque ella la conoce o en su defecto, alguien se la recomendó o algún médico la canalizó.

Con el propósito de obtener una respuesta a la molestia que siente o al diagnóstico otorgado. En caso que los resultados de los estudios sean positivos, es necesario determinar la etapa en la que se encuentra.

### A continuación, se presentan los resultados del 2025.

Etapa Clínica	No. de Casos.	%	Terapia Hormonal	Quimioterapia	Radioterapia
0	4	9.52	4		
1	9	21.42	9		
2	16	38.09	16	8	8
3	12	28.57	12	12	8
4	1	2.4		1	1
<b>Total</b>	<b>42</b>				

A mayor número en la etapa clínica, significa carcinoma más extendido y por lo tanto menor sobrevida. Las pacientes en **etapas clínicas 0,1 y 2**, tienen una posibilidad de sobrevivir del **86 al 99%** en cinco años.

Todas las pacientes fueron enviadas a Unidades Médicas Especializadas, para complementar su tratamiento con quimioterapia y/o radioterapia. Como en la Región solamente hay dos instituciones que brindan el servicio de radioterapia (uno del sistema público y otro del orden privado) no pudo completarse el esquema en el 100% de los casos.

Todas las pacientes están en tratamiento y en seguimiento médico. La paciente en etapa 4, falleció 6 meses después de ser atendida en el programa *Todos contra el Cáncer de Mama*.

## Procedimientos Quirúrgicos Realizados.

Lucía, después de conocer el diagnóstico y dada su condición socioeconómica, existe la posibilidad que Mujeres Salvando Mujeres, A.C., en colaboración con alguna dependencia de salud, atiendan su caso. De no encontrar respuesta por parte del sector salud, la asociación realizará el acompañamiento integral a Lucía.

### A continuación, se presentan los resultados del 2025.

Tipo de Procedimiento.	No. de Casos.	Porcentaje %
Mastectomía Radical.	16	21.9%
Cirugía Conservadora Mama.	5	6.8%
Marcaje con Escision.	23	30.1%
Biopsia Trucut.	28	38.3%
Ampliación Márgenes Quirúrgicos.	2	2.7%
<b>Total</b>	<b>74</b>	<b>100%</b>

**42/72 (57%)** pacientes fueron ratificados y tratados como Carcinoma de Mama.

**30/72 (43%)** pacientes tuvieron Patologías de glándula mamaria precursoras de Cáncer de Mama.

En dos casos, se realizó un segundo procedimiento quirúrgico para ampliar los márgenes quirúrgicos.

## Impacto de Atención Oportuna.

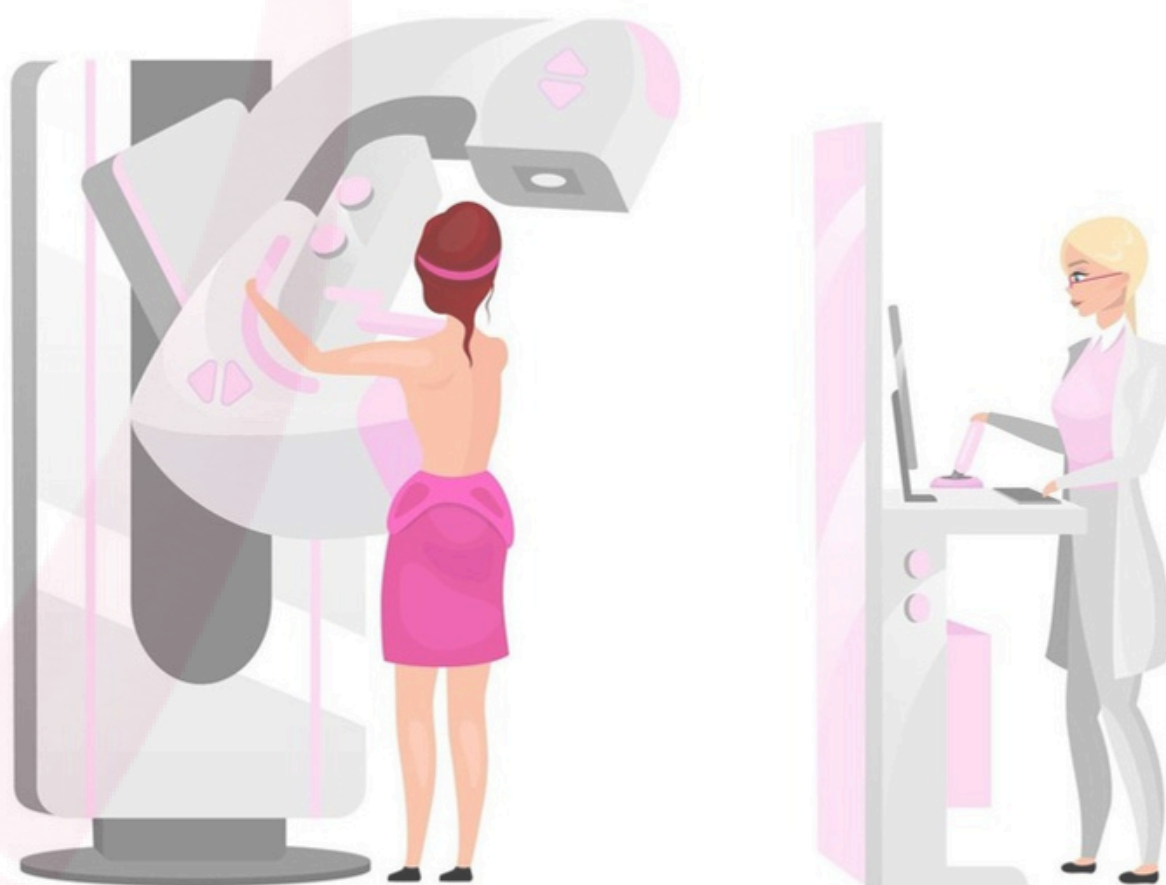
Oportunidad en la atención de pacientes  
con Cáncer de Mama en México.  
**Reducción de los tiempos de espera.**



## OPORTUNIDAD EN LA ATENCIÓN DE PACIENTES CON CÁNCER DE MAMA EN MÉXICO. CADENA DE VALOR.

El tiempo de espera para atención no solo está dentro de la **OMS**; *hemos logrado reducir el tiempo de espera y atención a un máximo de 20 días.*

## Programa de Mastografía.



Este programa benefició a  
**132 mujeres sin acceso a servicio médico.**

## Prótesis Mamarias.

En octubre 2025 y gracias a la **donación** de Fondo Unido Chihuahua, LEAR Corporation y Milwaukee Tools se realizó la entrega de prótesis mamarias para mujeres de diversos municipios de Coahuila y Durango.

107 Mujeres  
beneficiadas  
de la  
comarca  
Lagunera




## Sesiones de acompañamiento para pacientes y su entorno familiar.

Uno de los espacios que las pacientes lo consideran su espacio seguro así como de escucha activa y acompañamiento tanto para ellas como su entorno familiar, son las sesiones de los lunes a partir de las 6:00 pm, que se realizan en la asociación. Con diversas actividades, talleres, asesoría por especialistas en ámbitos que se encuentran directamente relacionados con el Cáncer de mama y los procesos que se derivan de éste.



En 2025: **1300** mujeres y hombres han recibido acompañamiento en las sesiones

## Taller de Yoga.

El acompañamiento integral, siempre fundamenta la razón por la que es necesario para las pacientes, abrir nuevas opciones dentro de la gama de actividades que lleva a cabo la asociación. Tal es el caso del taller de yoga, existen publicaciones médicas que hacen referencia respecto de los beneficios que la práctica del yoga incide favorablemente en pacientes que han sido diagnosticadas con cáncer de mama. A continuación, se comparte una breve reseña de una publicación que aborda dicho tema.

El retraso o la imposibilidad de tratar el cáncer aumenta la carga que supone para su salud.

No obstante, en los últimos años, la aparición de la terapia neoadyuvante ha aumentado la probabilidad de éxito del tratamiento y mejorado la tasa de supervivencia de los pacientes. Sin embargo, los supervivientes también se enfrentan a una serie de problemas físicos y mentales, como menopausia precoz, trastornos de la imagen corporal, fatiga y depresión. La fatiga relacionada con el cáncer (**FRC**) es un síntoma común en pacientes con cáncer de mama.

La fatiga relacionada con el cáncer (**FRC**) es un estado subjetivo doloroso y persistente, caracterizado por sensaciones subjetivas de fatiga o agotamiento físico, emocional o cognitivo que no se corresponden con los niveles de actividad recientes. Afecta negativamente y dificulta las actividades diarias de los pacientes.

[Hou L, Wang J, Mao M, et al. Effect of yoga on cancer-related fatigue in patients with breast cancer: A systematic review and meta-analysis. Medicine \(Baltimore\). 2024;103\(1\):e36468. doi:10.1097/MD.00000000000036468](#)





# TALLER DE YOGA TERAPEÚTICO

imparte

**LIC. MONICA BRANDENBURG**

SESIÓN SEMANAL DE 90 MINUTOS DE DURACIÓN  
CUPO LIMITADO A 20 PERSONAS

**REQUISITOS:**

1- Registrarse al  
871 718 8264

**LLEVAR:**

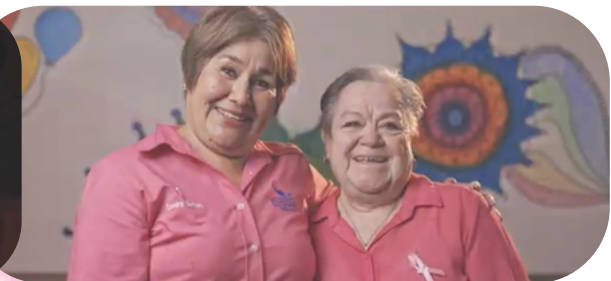
- 2- tapete
- 3- Toalla
- 4- Cojín
- 5- Bloques de yoga (2)
- 6- Ropa cómoda

Inicia 5 marzo 2025  
Hora 11:00 y 5:00 pm  
Lugar: Abasolo 1044 ote.  
Torreón, Coah.



## Tanatología: del duelo a la recuperación.

El acompañamiento tanatológico es crucial para el bienestar emocional durante las diversas etapas de la enfermedad, ayudando a las pacientes a enfrentar el miedo y la incertidumbre.



Las terapias de tanatología otorgadas a las pacientes en 2025, se convirtieron en **192** espacios seguros, acompañamiento y escucha activa.

## Acompañamiento Psicológico: La asertividad en el manejo de las emociones.

El impacto emocional que surge invariablemente de forma conjunta con el diagnóstico de cáncer de mama, al pasar inadvertido por el entorno de la paciente; puede convertirse en otro factor de riesgo, que merma aún más la salud de las beneficiarias. Ésta es una de las razones fundamentales por las que, Mujeres Salvando Mujeres, A.C., a sus beneficiarias les ofrece el programa de terapia psicológica; con el propósito de acompañar tanto a las pacientes como sus familias para procesar el diagnóstico, controlar la ansiedad y depresión, desarrollar habilidades que les sean útiles en la manera de cómo transmitir sus emociones de forma asertiva y estar en condiciones, en temas de salud mental, para adaptarse a los cambios, ofreciendo herramientas para afrontar el tratamiento, reducir el estrés y mejorar la calidad de vida.



MUJERES SALVANDO mujeres A.C.

**CUIDAR TU MENTE TAMBIÉN ES PARTE DEL TRATAMIENTO**

- Sentimientos persistentes de tristeza, ansiedad o desesperanza.
- Falta de motivación o energía para tareas cotidianas.
- Insomnio o dormir en exceso.
- Pérdida o aumento significativo del apetito.
- Evitar el contacto con familiares y amigos.
- Pensamientos recurrentes de muerte o suicidio. Buscar ayuda inmediata si se presentan.
- Ansiedad relacionada con los costos del tratamiento y la pérdida de ingresos.
- Miedo paralizante a que la enfermedad regrese.



MUJERES SALVANDO mujeres A.C.

Acompañamiento que abraza mente, cuerpo y corazón

TE ESCUCHAMOS, TE ENTENDEMOS, TE APOYAMOS



En 2025, se atendió a **27** pacientes y **288** consultas de psicología.

## Rehabilitación: recuperación armoniosa del movimiento.

El linfedema secundario al tratamiento del cáncer de mama requiere de tratamiento especializado que le ayude a reducir el volumen del brazo, mejorar la movilidad, aliviar dolor y pesadez, siendo fundamental el movimiento para estimular la circulación linfática y prevenir su acumulación.

### Terapia física para pacientes con Linfedema



**LINFEDEMA**



Te invita este  
**11 agosto | 6:00 pm**  
**Entrada libre!**  
Imparte  
**Lic. Miriam A. Alvarado F.**  
Abasolo No. 1044 Ote. Col. Centro Torreón, Coah.  
Tel. 971 718.8264

Entrada libre!!

### LINFEDEMA

**Dra. Yazmin Rivas**

Ginecóloga, Oncóloga y  
Coordinadora de cirugía  
de MUSAM

Asiste a la plática en la  
Asociación  
o vía Facebook live



En 2025, se otorgaron **35** consultas de terapia física.

## Cabello y turbantes que hacen la diferencia.

Cuando la vida obliga a hacer una pausa, es el momento en que se reflexiona en lo cierto que es la frase: *“en los pequeños detalles, reside lo realmente importante”*. De todos los efectos secundarios que las pacientes enfrentan a causa del tratamiento que se encuentran; es cuando al estar observándose en un espejo, notan que día a día va desapareciendo.

El cabello representa identidad, individualidad, presencia, sentido de pertenencia, entre tantos otros elementos que nos diferencia de las demás personas. Por ello es que, en Mujeres Salvando Mujeres, A.C., se realizan campañas denominadas “Trenzatón”, y que la sociedad puede participar con una acción tan sencilla pero generosa, como es: donar parte de su cabello.

Tenemos la fortuna de contar con la colaboración de **Etza Casas**, quien dona pelucas oncológicas, turbantes y los productos para el cuidado de las mismas.



En 2025: fueron donadas **10** pelucas oncológicas y **12** turbantes para pacientes que se encuentran en tratamiento de quimioterapia

## La donación más amorosa: la entrega del tiempo.

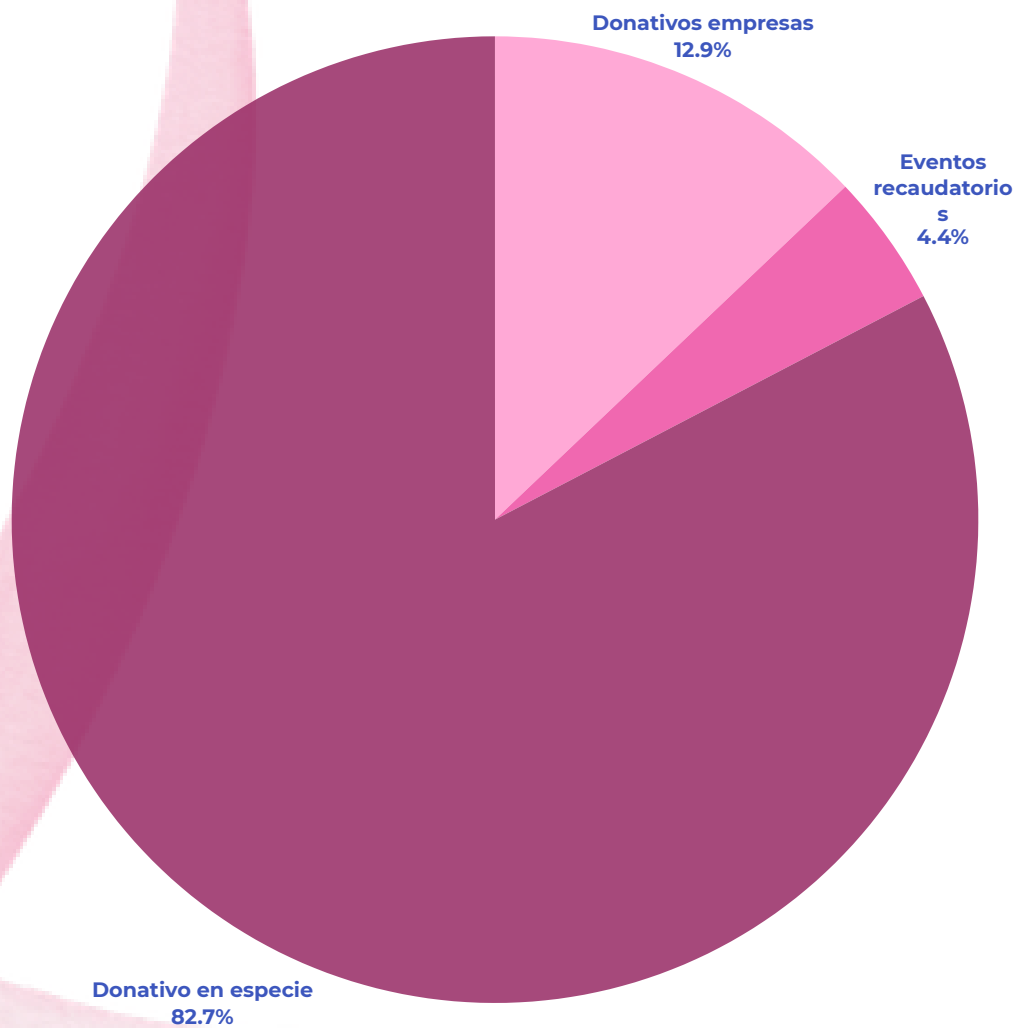
Los donativos en especie y en efectivo que las asociaciones reciben, en el proceso inherente del seguimiento de cada donativo, se refleja el Retorno Social de la Inversión para las entidades participantes; sin embargo: ¿de qué manera se convierte en un tangible para las personas que donan su tiempo?, ¿cómo se les agradece que, generosamente compartan sus conocimientos y habilidades?.

En Mujeres Salvando Mujeres, A.C., contamos con un abanico de opciones en lo concerniente a todas las personas que se suman a la causa, desde sus capacidades, habilidades, conocimientos. Convierten a la asociación en su segundo hogar y de manera automática, la familia se extiende. Cada programa que existe en Mujeres Salvando Mujeres, A.C., es gracias a la bonhomía al momento de impartir una terapia, una tarde entre música que calma y movimientos pausados que surgen en el taller de yoga, cuando los médicos asisten para realizar procedimientos específicos a una de nuestras pacientes, pláticas, acompañamiento y tardes de compartir, reír, llorar, abrazarse o simplemente ese acto tan sencillo, pero cada vez más en el olvido: conversar.



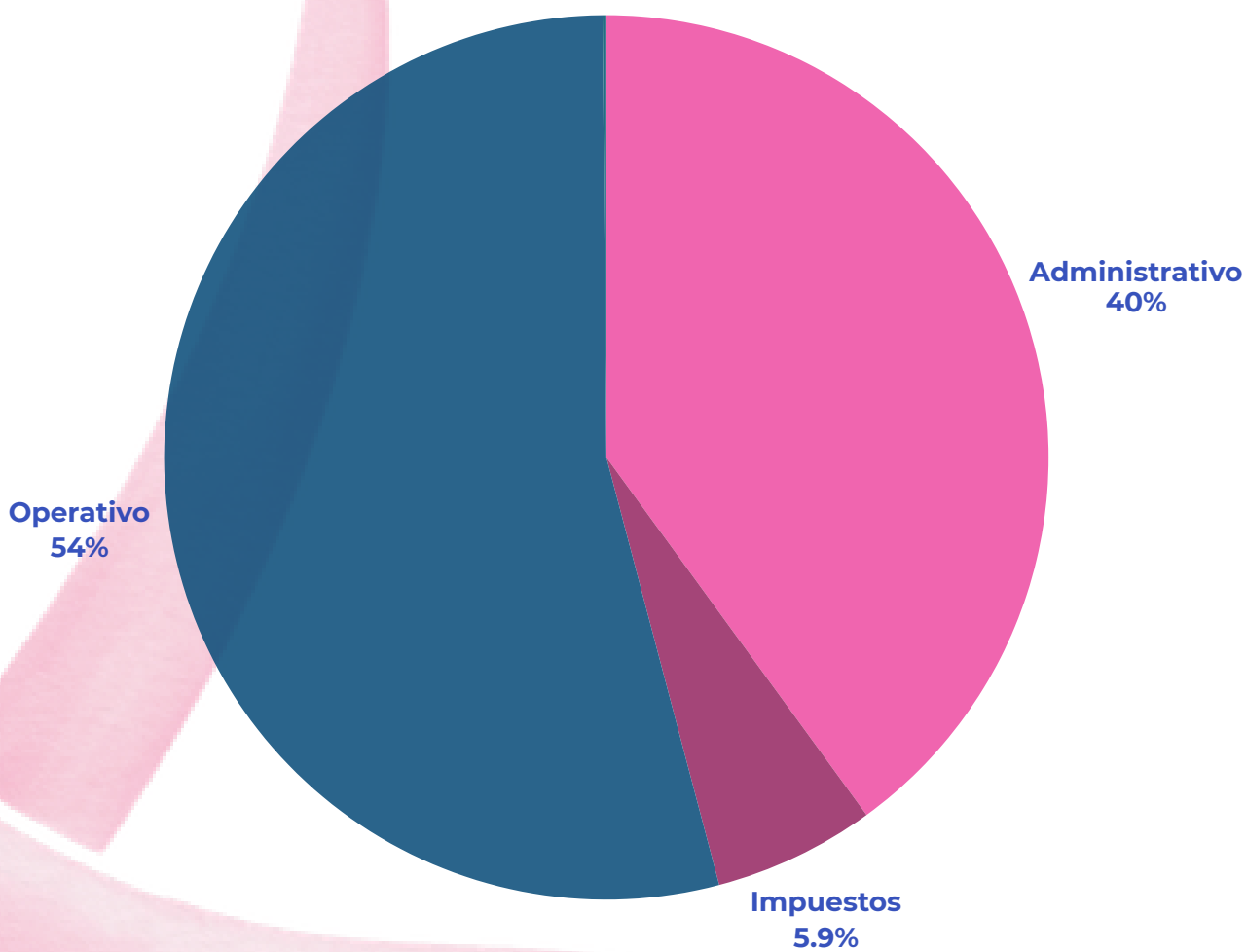
## Ingresos 2025.

### Sostenibilidad.



### Egresos 2025.

#### Distribución de los Recursos Económicos.



## Procuración de Fondos.

En un entorno dinámico, que demanda a toda Organización de la Sociedad Civil, un programa de procuración de fondos que se convierta en la brújula de las instituciones, con el propósito que sean ellas, las que lideren la obtención de recursos y que vayan acorde con el eje rector que es el objeto social. Una procuración de fondos asertiva, orgánica, que se adapte a los tiempos y requerimientos que son indispensables para el sostenimiento en el tiempo y alivio a las necesidades de las poblaciones vulnerables que atienden.

Mujeres Salvando Mujeres, A.C., no es la excepción y constantemente se encuentra fuera de su zona de confort, apostando por las actividades a realizar. **No es un tema de asistencialismo, es un asunto de Filantropía.**

¡Cena, canta y diviértete!

# Kara 8 Mayo ke

vive un día de las madres diferente  
arrancamos en punto de las **6.00 p.m.**

con grandes cantantes y muchas sorpresas

CUPO LIMITADO  
SEPARA TU LUGAR ANTES DEL 29 DE ABRIL

Cover \$200  
INCLUYE TACOS DE BURGONA, LIMONADA Y PASTEL  
(COSTO ADICIONAL PIDIENDO A LA CARTA)

¡VENCIÓN CAMPO SAZ ORIENTE, ZONA CENTRO

## SORTEO ENTRE AMIGOS

Te invita a participar en su sorteo anual. Con tu valiosa participación estaremos logrando que mas mujeres sin servicio médico y escasos recursos reciban atención medica.

03 PREMIER LEVON \$20,000.00  
04 PREMIER LEVON \$10,000.00  
05 PREMIER LEVON \$ 5,000.00

¡Hoy y siempre, todos somos rosas!

Adquiere tus boletos en nuestras oficinas Av. Abasolo 1044 ote. Col. Centro  
Mas información al 8717188264

ÚLTIMOS LUGARES

JUEVES 16 OCTUBRE 2025  
CASINO DEL CLUB CAMPESTRE TORREÓN  
5:00 PM

## TARDE DE JUEGOS CHIC MAGAZINE

¡Arma tu mesa y apoya!  
(Lleva tus cartas, juegos y diviértete en nuestra área de Casino y catering)

¡GRANDES PREMIOS Y SUBASTA!

\$500 EDITORIAL LA OPINION SA  
DONATIVO

CAUSA COLABORADOR: FUNDACION MULTIMEDIOS

## DISFRUTAR Y AYUDAR ESTÁ EN TUS manos

- RED VELVET
- CHOCOLATE
- ZANAHORIA
- VAINILLA
- COLIBRÍ

CAJA DE CUPS 6x\$120

HAZ TU PEDIDO AL 871 235 0781 Y 871 211 4706

#QueRicoEsAyudar

LOS 3 GARCIA NOS VEMOS EN NUESTRO STAND ¡PURO ESTILO, ESTILO PURO!

## Alianzas Estratégicas.

En la actualidad, el *fortalecimiento institucional* se convierte en un tema fundamental y que, la asociación lo considera indispensable, de lo contrario, estaría al margen de las oportunidades que el ecosistema ofrece cotidianamente; es por ello que, desde el consejo hasta el área administrativa, permanecen activas durante todo el año y de esta forma, las usuarias continúan con atención de primer nivel.

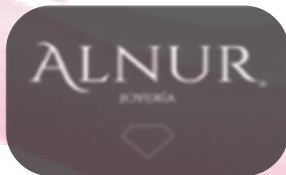
Una de las principales actividades del consejo es proporcionar al área administrativa las vías adecuadas e institucionales para lograr *alianzas estratégicas* con los diversos actores en la región y el estado; con el propósito de transformar dichas alianzas en la inversión social necesaria en beneficio tanto de los sectores involucrados como de las usuarias de la asociación.



## Nuestros Donantes.

Obtener una respuesta positiva de una empresa, cuando se le solicita una donación, puede ser relativamente una tarea sencilla. Mantener esa relación en el transcurso del tiempo, es algo similar a una carrera de fondo: cualquier persona arranca con vitalidad, motivado, sin embargo, lograr terminarla a pesar del cansancio, la estabilidad mental y emocional, las inclemencias del clima y lo sinuoso del camino, ahí reside quién llega a la meta y quién desiste.

Mujeres Salvando Mujeres, A.C., cada día apuesta por la innovación en las propuestas, teniendo en cuenta la fórmula de *ganar - ganar*, mantiene la reputación de la asociación, está atenta del entorno y sus riesgos. Las razones son muchas, y una de ellas es que las empresas que ya son nuestros donantes, permanezcan, mientras que se está en la búsqueda constante de ampliar nuestro directorio de donantes.



AUSTIN POWDER



LA IGLESIA DE  
JESUCRISTO  
DE LOS SANTOS  
DE LOS ÚLTIMOS DÍAS



*La gratitud es el arte de apreciar las pequeñas cosas que hacen grande la vida  
Rosa Montero.*



**Nadie construye nada solo, éste es un camino que a lo largo de 13 años hemos recorrido juntos, gracias a la contribución de muchas personas e instituciones; seguimos avanzando en la lucha contra el cáncer de mama.**

**A tí, que estuviste presente este 2025.**

**¡Mil gracias!**